

Tuse Næs Kunsthåndværk



Tuse Næs Kunsthåndværk & Galleri 2014 - 6

Uglerupvej 31, Uglerup, 4300 Holbæk - kontakt@tusenaes-kunsthandaerkerk.dk - www.tusenaes-kunsthandaerkerk.dk

”Er august den første uge hed, da varer vinteren ej længe ved. Gi’r august en masse vådt, bli’r septembervejret god”. Sådan står der om august, den sidste sommermåned i en gammel vejrlog. I dagene omkring den 10. august kan man på stjerneklare aftener iagttage en af årets store stjerneskyer, kaldet Perseiden. De lune augustnætter er stjerneskyernes nætter. Men hvad man også kan opleve i august er en stor fællesudstilling af to glaskunstnere, som vi er stolte over at kunne præsentere her i Tuse Næs Galleriet: **Jytte Mørch & Torben Jørgensen**. De danner ikke alene par familiemæssigt, men også i deres fælles firma Jørgensen & Mørch Design i Fensmark nord for Næstved har de siden 1990 haft deres værksted og galleri og udviklet en lang række unikglas, hvoraf vi får mulighed for at se nogle på udstillingen. Men også andre værker fra deres righoldige produktion. De har præget dansk glas udvikling i en menneskealder. Begge er uddannede på Kunsthåndværkerskolen i København og har en livlig udstillingsaktivitet bag sig med udstillinger i så fjerne egne som USA, Japan og Taiwan. Fællesudstillingen varer fra 9.08 til 19.09 2014. Vi holder fernisering lørdag den 9.08 kl. 14 - 16, hvor vi kan præsentere kunstnerne. Vi byder på en lille tale, hjemmelavet kransekage og vin til ferniseringen. Alle er velkomne. Udstillingen er kurateret af Susanne Wex, Alice Faber og Tommy Flugt. Åbent torsdag - søndag 11-17. Tlf: 5946 1623

Jytte Mørch & Torben Jørgensen



Stående kvinde – glas



Sfære – sandblæst, slebet

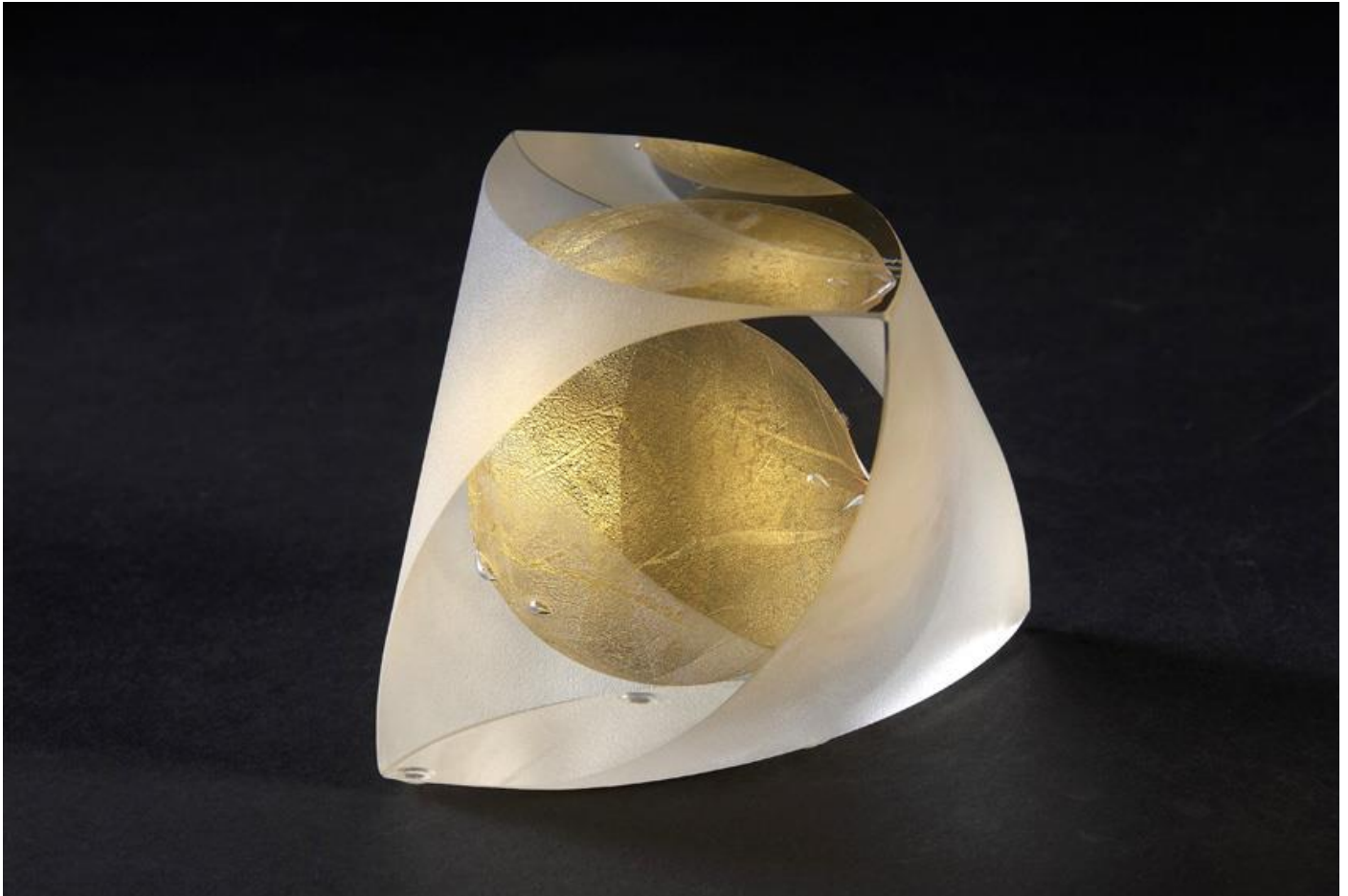
Jytte Mørch

Hun er grafisk uddannet fra Kunsthåndværkerskolen i København (Danmarks design Skole). Og på den baggrund laver hun i dag sin dybt originale glaskunst og billeder. Hun udstiller pastelmalerier af landskabet omkring os. Hun har en livlig udstillingsaktivitet bag og foran sig. Udfører hovedsageligt sine arbejder i parrets værksted i Fensmark nord for Næstved. Medejer af firmaet og galleriet **Jørgensen & Mørch Design** grundlagt i 1990. En glasvirksomhed med Værksted, Galleri og Butik. Virksomheden beskæftiger sig med Kunstglas, Specialopgaver, Firmagaver, Reparation af glas samt Restaurering af antikt glas. Herunder 3 abstrakte billeder og 1 fad:



Torben Jørgensen

Han er også uddannet på Kunsthåndværkerskolen i København. Han har delt sine aktiviteter i galleriet og værkstedet i Fensmark sammen med Jytte Mørch og deres fælles udstillinger og så sine egne aktiviteter med egen virksomhed og Holmegård Glasværk, hvor han har været tilknyttet som designer siden 1977.



Kubus med glaskugle

De teknikker kunstnerparret anvender tager deres udgangspunkt i tiden før vores tidsregning. Det kaldes *ovnbrændt glas*. Da man opfandt glasmagerpipen omkring Kristi fødsel, begyndte man at blæse glas, som vi kender det i dag. Det var en revolution, for pludselig kunne man fremstille mange glas på kort tid. Det var begyndelsen på glasset som hver mands eje. Det vandt indpas i husholdningen, hvor glasset tidligere kun var for de få og rige. På vore breddegrader kendte vi slet ikke til glas før langt op i det andet årtusinde. Men i glassets vugge i Ægypten og Mesopotamien havde man kendt det i det 3. årtusinde før vor tidsregning.

For tiden har Torben Jørgensen værker i Hempels Glasmuseum, ligeledes hans datter som en kendt af Tuse Næs Kunsthåndværk med sin store udstilling her i Galleriet af Karin Mørch, som i 2013 fik Hempels Store Glaspris. Det er en stor glasfamilie vi har kunnet præsentere inden for de sidste par år. Tag vel imod den store og spændende kunstart.

Jørgensen & Mørch Design

Kalkerupvej 34, Fensmark

DK – 4684 Holmegaard

Tlf.: +45 5554 7097

joergensenmoerch@mail.dk

<http://www.joergensenmoerchdesign.dk/>

PROLOG til Torben Jørgensen & Jytte Mørch:

Torben udstiller hovedsageligt støbte skulpturer. Han arbejder meget med Cire perdue teknikken, som er den samme, man bruger til støbning af bronzeskulpturer. Man fremstiller skulpturen i voks - støber en ildfast form omkring den - smelter voksen ud, så der opstår et hulrum - hvorefter man lægger glasklumper op i et reservoir, som formen er forsynet med. Når man derefter hæver temperaturen til ca. 900 grader, smelter glasset og "løber" ned i hulrummet. Når man efterfølgende fjerner den porøse form har man sit glasemne.

Han laver også nogle store massive firkantede fade, som er støbte og slumpede i form. Man placerer glas i en åben firkantet form og smelter det, så det flyder sammen til en tyk plade. Denne plade bliver efterfølgende placeret i en stor skålform af ildfast beton, som giver den facon'en, når temperaturen hæves til ca. 650 grader. Glasset bliver "blødt" og synker ned i formen.

Lige som Jytte Mørch har han tit et grafisk udgangspunkt til sine ting, men oftest handler det om lysbrydningsfænomener og refleksioner i fladerne. Det specielle univers i en massiv glasklods som virker så stærkt, fordi det snyder vore hjerner pga. det anderledes perspektiv i glasset. - Forskellen mellem den glatte polerede overflade, der uhindret giver indblik og den statiske nubrede eller matte, der standser øjet. - Engang imellem skaber han en monotonitet, for derefter at bryde den, så den bliver synlig.

Glas er et fantastisk materiale at arbejde kunstnerisk med og fremstille sine værker igennem. Jytte Mørchs pastel-malerier af landskaber knytter an til den grafiske uddannelse, som hun holder fast i ved siden af arbejdet med glas.

